



# Les empreintes en implantologie

par Sookyong Kwon (docteur en chirurgie-dentaire, MsD, PhD)

## Introduction

Le but principal d'une prise d'empreinte pour implants est l'acquisition et la reproduction détaillées et précises des tissus durs et mous de la dent à l'aide d'un matériau d'empreinte gardant sa stabilité de forme et qui servira à la confection d'un modèle exact pour la restauration dentaire définitive. Les aspects fondamentaux de la prise d'empreinte pour implants sont semblables à ceux des prises d'empreinte standard pour couronnes et bridges. Dans le cas des implants, s'y ajoute en outre la transmission des relations entre l'implant et les attachements. C'est la raison pour laquelle le matériau utilisé pour la prise d'empreinte doit posséder une solidité suffisante, permettant de stabiliser la position de la liaison et d'assurer le transfert d'empreinte implantaire pour les tenons. La prise d'empreinte une fois coulée, il doit être également possible de transférer les piliers sur le modèle en plâtre. Par ailleurs, le matériau d'empreinte utilisé doit d'une part conserver sa stabilité dimensionnelle dans le porte-empreinte, tout en présentant d'autre part de très bonnes caractéristiques d'écoulement pour la prise d'empreinte dans la cavité buccale. Le tout s'alliant naturellement à un minimum absolu de modifications dimensionnelles après la prise. C'est pourquoi, dans le passé, la préférence alla toujours au polyéther pour toutes les prises d'empreinte destinées à des implants. De nouveaux matériaux d'empreinte à base de polysiloxanes de vinyle viennent toutefois d'être récemment présentés ; leur dureté et leur rigidité sont suffisantes et permettent des prises d'empreinte améliorées pour implants.

## Matériaux

Un matériau parfaitement adapté à la prise d'empreinte doit pouvoir garantir une précision exacte ; et donc présenter une viscosité adéquate et des caractéristiques satisfaisantes d'écoulement, une bonne capacité de reprise élastique après déformation, une stabilité de forme et une résistance mécanique après retrait, un maniement simple et un temps de préparation suffisant. Ce matériau doit en outre être compatible avec le plâtre, présenter une longue stabilité au stockage et être bien toléré par le patient.

Honigum (DMG), décliné en diverses consistances, est un matériau d'empreinte de précision alliant des propriétés mécaniques exceptionnelles à un comportement rhéologique jusqu'à présent inégalé. Les avantages offerts par Honigum sont son excellente stabilité de forme s'alliant à une fluidité vraiment exceptionnelle sous pression légère. Il est possible de reproduire précisément les limites de la préparation même dans des situations difficiles. L'hydrophilie bien équilibrée de Honigum permet d'améliorer la reproduction de surfaces humides ; l'exactitude des détails sera précisément rendue, même dans des zones sous-gingivales au-dessous de la préparation. En raison de sa viscosité structurelle exceptionnelle, Honigum offre un très bon rendu des détails. Et se signale par son excellente stabilité de forme dans le porte-empreinte aussi bien intra-oralement qu'extra-oralement. La fluidité remarquable de Honigum sous pression légère (brevet DMG), son retrait simple de la cavité buccale et ses capacités exceptionnelles de transfert sont particulièrement appréciés des laboratoires dentaires. Honigum est décliné sous forme de trois consistances : Heavy/Heavy Fast, Mono et Light/Light Fast. Dans le cadre de ce témoignage, Honigum Heavy fut mis en œuvre dans un cas typique d'implantation. Honigum Heavy offre l'avantage d'une solidité particulièrement élevée, de type putty après la prise et d'une excellente capacité de fixation qu'il s'agisse des prises d'empreinte en vue de transfert ou bien de la méthode d'empreinte directe (pick-up) pour implants. Le dispositif MixStar permet un mélange et un dosage automatiques de Honigum tout en garantissant une administration et un chargement du porte-empreinte réalisés rapidement et aseptiquement, deux facteurs très importants pour la restauration avec implants.

## Adresse postale

Sookyong Kwon  
Dr. Kwon's Dental Clinic  
211-1 A-block Eunma-sangga  
Daechi-dong Kangnam-ku  
Séoul, CORÉE DU SUD.

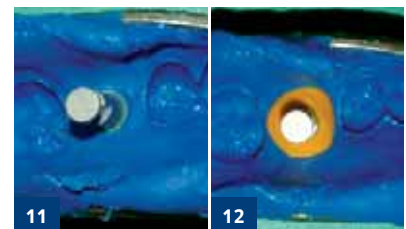
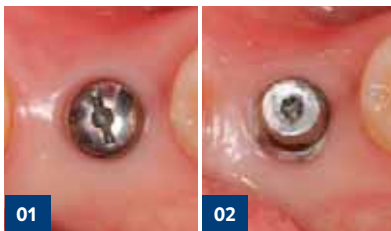
Mai 2006



## Cas clinique

### Description du cas clinique

Patiente âgée de 42 ans présentant un implant de la première molaire gauche du maxillaire inférieur. Dans ce cas, nous fîmes appel à un pilier massif et à une méthode de prise d'empreinte semblable à celle utilisée pour les empreintes de couronnes standard. Pour la confection du modèle maître, le laboratoire dentaire utilisa une réplique de pilier massif au lieu d'une réplique complète. Un pilier massif ne comprend qu'un élément. Il permet d'éviter que les assemblages vissés ne se relâchent et est plus facile à manier lors de la prise d'empreinte et au laboratoire dentaire.



### Procédure

Illustration 01 Pilier de cicatrison après la 2ème opération.

Illustration 02 Le pilier massif a été mis en place.

Illustration 03 Capuchon de transfert sur pilier massif.

Illustration 04 Seringue remplie de Honigum Heavy.

Illustration 05 Chargement du porte-empreinte avec Honigum Heavy

Illustration 06 Injection avec matériau d'empreinte.

Illustration 07 Injection du capuchon de transfert.

Illustration 08 Maintien du porte-empreinte en position correcte.

Illustration 09 Empreinte et capuchon de transfert.

Illustration 10 Réplique de laboratoire pour pilier massif.

Illustration 11 Réplique de laboratoire dans le capuchon de transfert

Illustration 12 Masque gingival autour de la réplique de laboratoire.

Illustration 13 Le modèle est démoulé de l'empreinte.

Illustration 14 Modèle maître

Illustration 15 Couronne temporaire pour la sollicitation progressive.